



АДМИНИСТРАЦИЯ

ВОЛОКОЛАМСКОГО ГОРОДСКОГО ОКРУГА

ул. Революционная, д.5,
г. Волоколамск, Московская область, 143600

тел./факс 8(496-36) 2-12-94
e-mail: volokolamsk@avmrmo.ru,
<http://volok-go.ru>

ПОСТАНОВЛЕНИЕ

от 17.07.2023 № 2058-М

об установлении публичного сервитута в порядке главы V.7. Земельного кодекса Российской Федерации по адресу (местоположение): Московская область, Волоколамский городской округ в пользу Акционерного общества "Мособлгаз" в целях размещения объекта "Газопровод низкого давления Р 0,005 МПа "Догазификация населенного пункта - г. Волоколамск»

В соответствии с Земельным кодексом Российской Федерации, Федеральным законом от 06.10.2003 № 131-ФЗ «Об общих принципах организации местного самоуправления в Российской Федерации», Законом Московской области № 23/96-ОЗ «О регулировании земельных отношений в Московской области», руководствуясь Уставом Волоколамского городского округа Московской области, учитывая ходатайство Акционерного общества "Мособлгаз" от 20.06.2023 № Р001-4909656807-72837322,

ПОСТАНОВЛЯЕТ:

1. Установить публичный сервитут на срок 588 месяцев в отношении земельных участков, согласно приложению № 1 к настоящему Постановлению, в пользу Акционерного общества "Мособлгаз", в целях размещения объекта "Газопровод низкого давления Р 0,005 МПа "Догазификация населенного пункта - г. Волоколамск», в границах в соответствии с приложением к настоящему постановлению к настоящему Постановлению.

2. Администрации в течение 5 рабочих дней направить копию настоящего Постановления в Управление Федеральной службы государственной регистрации, кадастра и картографии по Московской области для внесения сведений об установлении публичного сервитута в отношении земельных участков, указанных в пункте 1 настоящего Постановления, в Единый государственный реестр недвижимости.

3. Администрации в течение 5 рабочих дней разместить настоящее Постановление на официальном информационном сайте администрации - <http://volok-go.ru> в информационно-телекоммуникационной сети «Интернет». в течение 5 рабочих дней направить копию настоящего Постановления правообладателям земельных участков, в отношении которых принято решение об установлении публичного сервитута.

4. Комитету по управлению имуществом администрации Волоколамского городского округа в течение 5 рабочих дней направить обладателю публичного сервитута копию настоящего Постановления, сведения о лицах, являющихся правообладателями земельных участков, сведения о лицах, подавших заявления об учете их прав (обременений прав) на земельные участки, способах связи с ними, копии документов, подтверждающих права указанных лиц на земельные участки.

5. Контроль за выполнением настоящего Постановления возложить на первого заместителя главы администрации Волоколамского городского округа И.А. Абрамова

Первый заместитель
главы администрации
Волоколамского
городского округа



И.А. Абрамов

**Приложение № 1
к Постановлению
от 17.07.2023 № 2058-М**

№	Кадастровый номер земельного участка	Адрес / описание местоположения
1	2	3
1	50:07:0030308:8	обл. Московская, р-н Волоколамский, с/о Волоколамский, д. Порохово, пер. Тенистый, дом 12.
2	50:07:0030308:35	обл. Московская, г . Волоколамск, пер. Тенистый, дом 14.

ГРАФИЧЕСКОЕ ОПИСАНИЕ

местоположения границ населенных пунктов, территориальных зон, особо охраняемых природных территорий, зон с особыми условиями использования территории

Сведения о границах территории, в отношении которой устанавливается публичный сервитут для строительства, реконструкции, эксплуатации, капитального ремонта линейного объекта: "Газопровод низкого давления Р 0,005 МПа "Догазификация населенного пункта - г. Волоколамск, расположенный по адресу: Московская область, г.о. Волоколамский""

(наименование объекта, местоположение границ которого описано (далее - объект))

Раздел 1

Сведения об объекте

№ п/п	Характеристики объекта	Описание характеристик
1	2	3
1.	Местоположение объекта	Московская область, городской округ Волоколамский, город Волоколамск
2.	Площадь объекта +/- величина погрешности определения площади (Р +/- Дельта Р)	260 +/- 6 м ²
3.	Иные характеристики объекта	-

Раздел 2

Сведения о местоположении границ объекта

1. Система координат МСК-50, зона 2

2. Сведения о характерных точках границ объекта

Обозначение характерных точек границ	Координаты, м		Метод определения координат характерной точки	Средняя квадратическая погрешность положения характерной точки (Mt), м	Описание обозначения точки на местности (при наличии)
	X	Y			
1	2	3	4	5	6
1	497209.98	1278147.64	Аналитический метод	0.1	-
2	497215.66	1278086.04	Аналитический метод	0.1	-
3	497215.69	1278086.04	Аналитический метод	0.1	-
4	497215.99	1278082.05	Аналитический метод	0.1	-
5	497212.04	1278081.75	Аналитический метод	0.1	-
6	497206.14	1278145.66	Аналитический метод	0.1	-
1	497209.98	1278147.64	Аналитический метод	0.1	-

3. Сведения о характерных точках части (частей) границы объекта

Обозначение характерных точек части границы	Координаты, м		Метод определения координат характерной точки	Средняя квадратическая погрешность положения характерной точки (Mt), м	Описание обозначения точки на местности (при наличии)
	X	Y			
1	2	3	4	5	6
-	-	-	-	-	-

Раздел 3

Сведения о местоположении измененных (уточненных) границ объекта

1. Система координат -

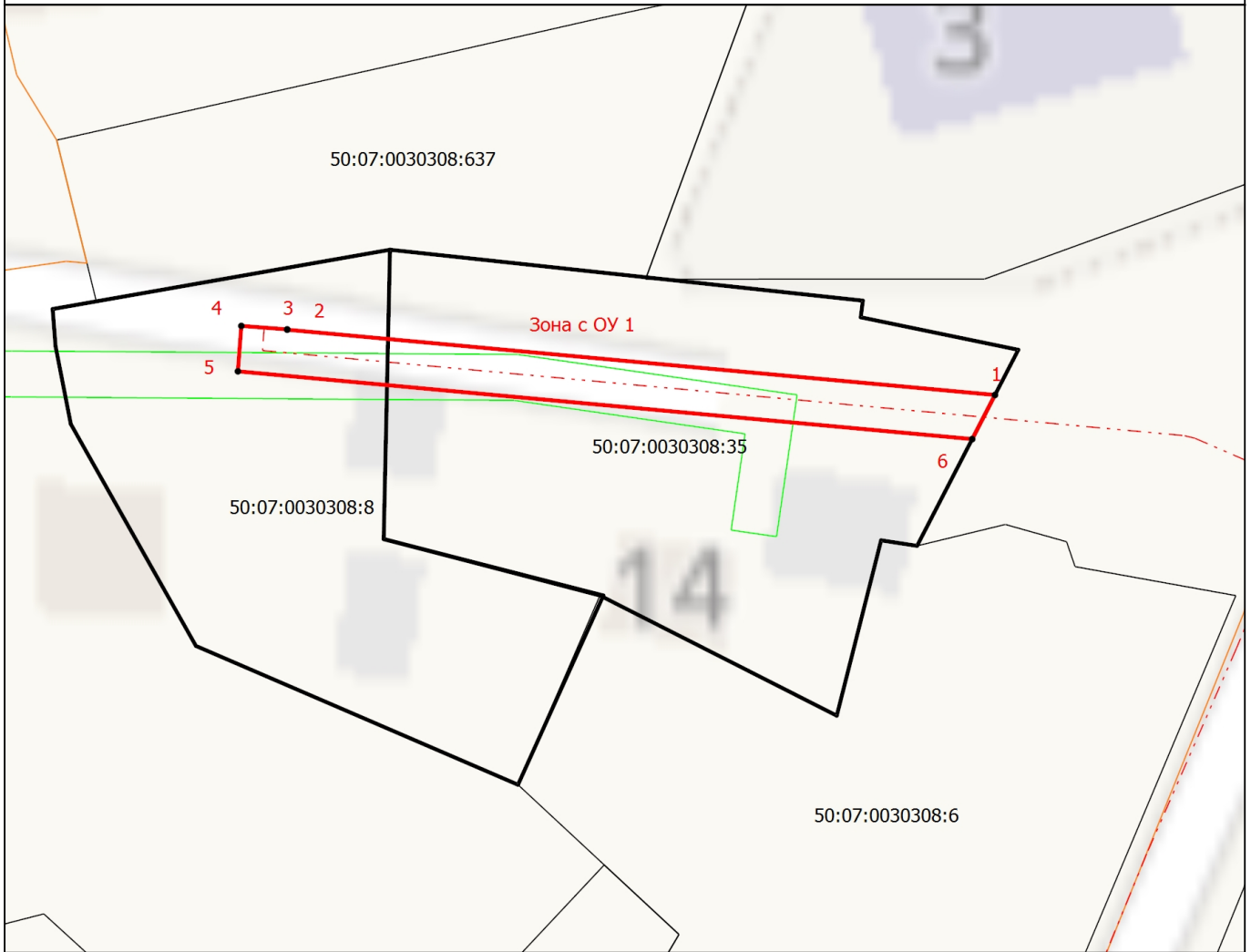
2. Сведения о характерных точках границ объекта

Обозначение характерных точек границ	Существующие координаты, м		Измененные (уточненные) координаты, м		Метод определения координат характерной точки	Средняя квадратическая погрешность положения характерной точки (Mt), м	Описание обозначения точки на местности (при наличии)
	X	Y	X	Y			
1	2	3	4	5	6	7	8
-	-	-	-	-	-	-	

3. Сведения о характерных точках части (частей) границы объекта

Обозначение характерных точек части границы	Существующие координаты, м		Измененные (уточненные) координаты, м		Метод определения координат характерной точки	Средняя квадратическая погрешность положения характерной точки (Mt), м	Описание обозначения точки на местности (при наличии)
	X	Y	X	Y			
1	2	3	4	5	6	7	8
-	-	-	-	-	-	-	

Схема расположения границ публичного сервитута



Масштаб 1:600

Условные обозначения

- Часть границы, местоположение которой определено при выполнении кадастровых работ
- Характерная точка контура здания, сооружения, объекта незавершенного строительства
- Зона с ОУ 1** - Зона с особыми условиями использования территории Зона с ОУ 1 — Сведения о границах территории, в отношении которой устанавливается публичный сервитут для строительства, реконструкции, эксплуатации, капитального ремонта линейного объекта: "Газопровод низкого давления Р 0,005 МПа "Догазификация населенного пункта - г. Волоколамск, расположенный по адресу: Московская область, г.о. Волоколамский""
- 1** - Обозначение новой характерной точки
- 50:07:0030308:35** - Кадастровый номер земельного участка
- Часть границы, сведения ЕГРН о которой позволяют однозначно определить ее положение на местности
- Граница кадастрового квартала
- Граница территориальной зоны
- Граница зоны с особыми условиями
- Часть контура, образованного проекцией вновь образованного подземного конструктивного элемента здания, сооружения, объекта незавершенного строительства

Подпись



Дата "18" июня 2023 г.

Место для оттиска печати (при наличии) лица, составившего описание местоположения границ объекта